

Г о с у д а р с т в е н н о е
б ю д ж е т н о е
о б щ е о б р а з о в а т е л ь н о е
у ч р е ж д е н и е

Средняя
общеобразовательная
школа № 323
Невского района
Санкт-Петербурга

тел./факс: 417-55-85 (секретарь)
417-55-84
(кабинет зам.директора по УВР)

**11 класс. Материалы
родительского собрания
от 7 мая 2019 года**



Единый день проведения родительских собраний – 7 мая 2019 года

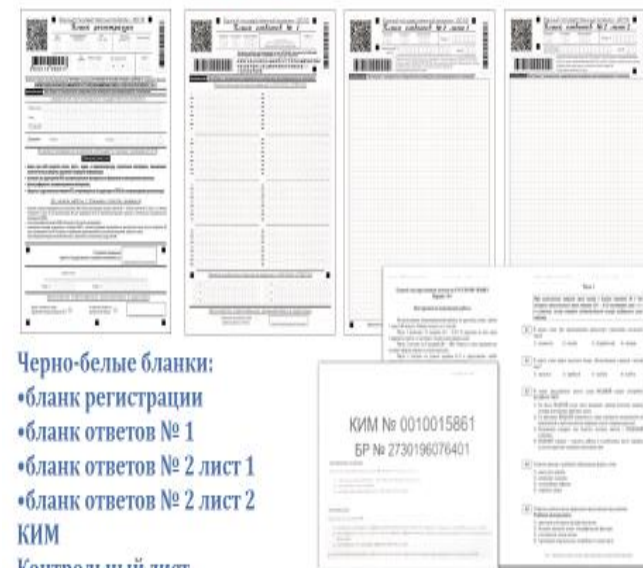
Вопросы:

1. Федеральный закон от 29.12.2012 № 273-ФЗ «Об образовании в Российской Федерации».
- Приказ о Минпросвещения России и Рособрандзора от 07.11.2018 № 190/1512 «Об утверждении Порядка проведения государственной итоговой аттестации по образовательным программам среднего общего образования» (зарегистрирован Минюстом России 10.12.2018, регистрационный № 52952).
2. Приказ Минпросвещения России и Рособрандзора от 10 января 2019 №9/18 «Об утверждении единого расписания и продолжительности проведения единого государственного экзамена по каждому учебному предмету, требований к использованию средств обучения и воспитания при его проведении в 2019 году».
3. Распоряжение Рособрандзора №575-10 от 11.04.2019 О внесении изменений в приложение 2 к методике определения минимального количества баллов единого государственного экзамена, подтверждающего освоение образовательной программы среднего общего образования, и минимального количества баллов единого государственного экзамена, необходимого для поступления в образовательные организации высшего образования на обучение по программам бакалавриата и программам специалитета, утвержденной распоряжением Федеральной службы по надзору в сфере образования и науки от 30.12.2016 № 3422-10
4. Приказ Министерства просвещения Российской Федерации от 17 декабря 2018 №315 «О внесении изменений в Порядок заполнения, учета и выдачи аттестатов об основном общем и среднем общем образовании и их дубликатов, утвержденный приказом Министерства образования и науки Российской Федерации от 14 февраля 2014 года №115».
5. Письмо Министерства Просвещения Российской Федерации от 5 февраля 2019 №ТС-357/04 «О порядке заполнения и выдачи документов об образовании».
6. Постановление от 15 мая 2014 г. №372 «О награде Правительства Санкт-Петербурга - почетном знаке «За особые успехи в обучении»» (в ред. постановления правительства Санкт-Петербурга от 18.12.2014 №1161).
7. Подпись заявлений (11 кл) на ГИА, подпись Памяток (11 кл). Ознакомление обучающихся XI классов и родителей с комплектом экзаменационных материалов. Правила заполнения бланков.
8. Письмо Рособрандзора от 28.02.2019 №10-156 «Об организованном проведении государственной итоговой аттестации».

ПОДГОТОВКА ППЭ ЕГЭ



СОСТАВ ИНДИВИДУАЛЬНОГО КОМПЛЕКТА ЕГЭ



Черно-белые бланки:

- бланк регистрации
 - бланк ответов № 1
 - бланк ответов № 2 лист 1
 - бланк ответов № 2 лист 2
- КИМ
Контрольный лист

Знакомиться с информацией по ЕГЭ можно:

- на стендах ГИА в школе;
- на сайте Комитета по образованию;
- на сайте школы www.school323.ru;
- на сайте Отдела образования www.nevarono.ru;
- на сайте «Петербургское образование» в разделе «Общее образование» («Единый государственный экзамен») www.petersburg-edu.ru

на сайтах:

<http://www.obrnadzor.gov.ru> – Федеральная служба по надзору в сфере образования и науки (РОСОБНАДЗОР)

<http://ege.edu.ru> – официальный информационный портал единого государственного экзамена

<http://gia.edu.ru> – официальный информационный портал государственной итоговой аттестации (IX класс)

<http://fipi.ru> – Федеральный институт педагогических измерений

<http://www.rustest.ru> – ФГБУ «Федеральный центр тестирования»

<http://www.ege.spb.ru> – официальный информационный портал государственной итоговой аттестации выпускников IX и XI классов в Санкт-Петербурге

<http://www.fipi.ru/content/otkrytyy-bank-zadaniy-ege-otkrytyy-bank-zadaniy-EGE>

<http://www.fipi.ru/ege-i-gve-11/demoversii-specifikacii-kodifikatory>

[Психологическая подготовка к ЕГЭ и ОГЭ.pptx\(p размещено 18.10.2018\).](#) - Презентация Березиной Д.В., психолога ППМС-центра

http://www.school323.ru/?Gosudarstvennaya_itogovaya_attestaciya:Materialy_sobraniy_po_GIA

http://www.school323.ru/?Gosudarstvennaya_itogovaya_attestaciya

см. на официальном сайте школы в разделе ГИА

Даты апробации:

Апробация технологии печати ЭМ в аудиториях ППЭ и технологии передачи ЭМ по сети «Интернет» в ППЭ по русскому языку с участием обучающихся	15.05.2019 (Ср)
--	--------------------

Организация ГИА - 2019.

разъяснение порядка проведения государственной итоговой аттестации

Извлечения из Порядка проведения государственной итоговой аттестации по образовательным программам основного общего образования

Порядок проведения ГИА-11 (Приказ Минобрнауки России N 190/1512)

10. К ГИА допускаются обучающиеся, не имеющие академической задолженности, в полном объеме выполнившие учебный план или индивидуальный учебный план (имеющие годовые отметки по всем учебным предметам учебного плана за каждый год

обучения по образовательным программам среднего общего образования не ниже удовлетворительных), а также имеющие результат «зачет» за итоговое сочинение (изложение).

11. Выбранные участниками ГИА учебные предметы, уровень ЕГЭ по математике (базовый или профильный), форма (формы) ГИА (для лиц, указанных в подпункте «б» пункта 7 настоящего Порядка), а также сроки участия в ГИА указываются ими в заявлениях.

51. По решению председателя ГЭК повторно допускаются к сдаче экзамена в текущем учебном году по соответствующему учебному предмету в резервные сроки:

участники ГИА, получившие на ГИА неудовлетворительный результат по одному из обязательных учебных предметов;

участники экзамена, не явившиеся на экзамен по уважительным причинам (болезнь или иные обстоятельства), подтвержденным документально;

участники экзамена, не завершившие выполнение экзаменационной работы по уважительным причинам (болезнь или иные обстоятельства), подтвержденным документально;

участники экзамена, апелляции которых о нарушении порядка проведения ГИА конфликтной комиссией были удовлетворены;

участники экзамена, чьи результаты были аннулированы по решению председателя ГЭК в случае выявления фактов нарушений Порядка, совершенных лицами, указанными в пунктах 59 и 60 настоящего Порядка, или иными (в том числе не установленными) лицами.

Участники ГИА, получившие неудовлетворительный результат на ЕГЭ по математике, вправе изменить выбранный ими ранее уровень ЕГЭ по математике для повторного участия в ЕГЭ в резервные сроки.

53. Для участников экзаменов с ограниченными возможностями здоровья, участников экзаменов - детей-инвалидов и инвалидов, а также лиц, обучающихся по состоянию здоровья на дому, в образовательных организациях, в том числе санаторно-курортных, в которых проводятся необходимые лечебные, реабилитационные и оздоровительные мероприятия для нуждающихся в длительном лечении, ОИВ, учредители и заграничные учреждения организуют проведение экзаменов в условиях, учитывающих

состояние их здоровья, особенности психофизического развития.

Основанием для организации экзамена на дому, в медицинской организации являются заключение **медицинской организации и рекомендации ПМПК.**

56. При входе в ППЭ устанавливаются стационарные металлоискатели и (или) организуется место проведения уполномоченными лицами работ с использованием переносных металлоискателей.

Во время экзамена участники экзамена соблюдают требования настоящего Порядка и следуют указаниям организаторов. Организаторы обеспечивают соблюдение требований настоящего Порядка в аудитории и ППЭ.

Участники экзамена выполняют экзаменационную работу самостоятельно, без помощи посторонних лиц. **Во время экзамена на рабочем столе участника экзамена** помимо экзаменационных материалов находятся:

а) гелевая или капиллярная ручка с чернилами черного цвета;

б) документ, удостоверяющий личность;

в) средства обучения и воспитания;

г) лекарства и питание (при необходимости);

д) специальные технические средства (для лиц, указанных в пункте 53 настоящего Порядка) (при необходимости);

е) листы бумаги для черновиков, выданные в ППЭ (за исключением ЕГЭ по иностранным языкам (раздел «Говорение»)).

Иные личные вещи участники экзамена оставляют в специально отведенном месте для хранения личных вещей участников экзамена, расположенном до входа в ППЭ.

Во время экзамена участники экзамена не должны общаться друг с другом, не могут свободно перемещаться по аудитории и ППЭ.

Во время экзамена участники экзамена могут выходить из аудитории и перемещаться по ППЭ в сопровождении одного из организаторов. При выходе из аудитории участники экзамена оставляют экзаменационные материалы и листы бумаги для черновиков на рабочем столе. Организатор проверяет комплектность оставленных участником экзамена экзаменационных материалов и листов бумаги для черновиков, фиксирует время выхода указанного участника экзамена из аудитории и продолжительность

отсутствия его в аудитории в соответствующей ведомости.

В день проведения экзамена в ППЭ запрещается:

а) участникам экзамена - иметь при себе средства связи, электронно-вычислительную технику, фото-, аудио- и видеоаппаратуру, справочные материалы, письменные заметки и иные средства хранения и передачи информации;

б) организаторам, ассистентам, медицинским работникам, техническим специалистам, экзаменаторам-собеседникам - иметь при себе средства связи;

в) лицам, перечисленным в пунктах 59 и 60 настоящего Порядка, - оказывать содействие участникам экзамена, в том числе передавать им средства связи, электронно-вычислительную технику, фото-, аудио- и видеоаппаратуру, справочные материалы, письменные заметки и иные средства хранения и передачи информации;

г) участникам экзамена, организаторам, ассистентам, техническим специалистам и экзаменаторам-собеседникам - выносить из аудиторий и ППЭ экзаменационные материалы на бумажном или электронном носителях, фотографировать экзаменационные материалы.

66. Лица, допустившие нарушение настоящего Порядка, удаляются с экзамена. Акт об удалении с экзамена составляется в помещении для руководителя ППЭ в присутствии члена ГЭК, руководителя ППЭ, организатора, общественного наблюдателя (при наличии). Для этого организаторы, руководитель ППЭ или общественные наблюдатели приглашают члена ГЭК, который составляет акт об удалении с экзамена и удаляет лиц, нарушивших Порядок, из ППЭ. Организатор ставит в бланке регистрации участника экзамена соответствующую отметку.

В случае если участник экзамена по состоянию здоровья или другим объективным причинам не может завершить выполнение экзаменационной работы, он досрочно покидает аудиторию. При этом организаторы сопровождают участника экзамена к медицинскому работнику и приглашают члена ГЭК. При согласии участника экзамена досрочно завершить экзамен член ГЭК и медицинский работник составляют акт о досрочном завершении экзамена по объективным причинам. Организатор ставит в бланке регистрации

участника экзамена соответствующую отметку.

Акты об удалении с экзамена и о досрочном завершении экзамена по объективным причинам составляются в двух экземплярах. Первый экземпляр акта выдается лицу, нарушившему Порядок, или лицу, досрочно завершившему экзамен по объективным причинам, второй экземпляр в тот же день направляется в ГЭК и РЦОИ для учета при обработке экзаменационных работ.

92. Участникам ГИА, не прошедшим ГИА по обязательным учебным предметам или получившим на ГИА неудовлетворительные результаты более чем по одному обязательному учебному предмету, либо получившим повторно неудовлетворительный результат по одному из этих предметов на ГИА в резервные сроки, предоставляется право пройти ГИА по русскому языку и (или) математике базового уровня в сроки и в формах, устанавливаемых настоящим Порядком, но не ранее 1 сентября текущего года. Для повторного прохождения ГИА участники ГИА восстанавливаются в образовательной организации на срок, необходимый для прохождения ГИА.

96. Конфликтная комиссия принимает в письменной форме апелляции участников ГИА о нарушении настоящего Порядка и (или) о несогласии с выставленными баллами (далее вместе - апелляции).

97. Конфликтная комиссия не рассматривает апелляции по вопросам содержания и структуры заданий по учебным предметам, а также по вопросам, связанным с оценением результатов выполнения заданий экзаменационной работы с кратким ответом, нарушением участником экзамена требований настоящего Порядка и неправильным заполнением бланков ЕГЭ и ГВЭ.

Федеральный закон от 29.12.2012 N 273-ФЗ (с изменениями) "Об образовании в Российской Федерации"

Статья 59. Итоговая аттестация

6. К государственной итоговой аттестации допускается обучающийся, не имеющий академической задолженности и в полном объеме выполнивший учебный план или индивидуальный учебный план, если иное не установлено порядком проведения государственной итоговой аттестации по соответствующим образовательным программам.

7. Обучающиеся, не прошедшие государственной итоговой аттестации или получившие на государственной итоговой аттестации неудовлетворительные результаты, вправе пройти государственную итоговую аттестацию в сроки, определяемые порядком проведения государственной итоговой аттестации по соответствующим образовательным программам.

8. Не допускается взимание платы с обучающихся за прохождение государственной итоговой аттестации.

2. Расписание ЕГЭ. Продолжительность экзаменов. Разрешенные средства.

Приказ Минпросвещения России и Рособрнадзора от 10 января 2019 №9/18 «Об утверждении единого расписания и продолжительности проведения единого государственного экзамена по каждому учебному предмету, требований к использованию средств обучения и воспитания при его проведении в 2019 году».

ПРОДОЛЖИТЕЛЬНОСТЬ ЭКЗАМЕНОВ

1	МАТЕМАТИКА (профильная), ФИЗИКА, ИНФОРМАТИКА И ИКТ, ЛИТЕРАТУРА, ОБЩЕСТВОЗНАНИЕ, ИСТОРИЯ	235 минут (3 часа 55 минут)
2	РУССКИЙ ЯЗЫК, ХИМИЯ, БИОЛОГИЯ	210 минут (3 часа 30 минут)
3	МАТЕМАТИКА (базовая), ГЕОГРАФИЯ, ИНОСТРАННЫЕ ЯЗЫКИ (кроме раздела «Говорение»)	180 минут (3 часа)
4	ИНОСТРАННЫЕ ЯЗЫКИ (раздел «Говорение»)	15 минут

39

ДОПОЛНИТЕЛЬНЫЕ СРЕДСТВА, РАЗРЕШЕННЫЕ НА ЕГЭ

1	МАТЕМАТИКА	ЛИНЕЙКА
2	ФИЗИКА	ЛИНЕЙКА, НЕПРОГРАММИРУЕМЫЙ КАЛЬКУЛЯТОР
3	ХИМИЯ	НЕПРОГРАММИРУЕМЫЙ КАЛЬКУЛЯТОР
4	ГЕОГРАФИЯ	ЛИНЕЙКА, ТРАНСПОРТИР, НЕПРОГРАММИРУЕМЫЙ КАЛЬКУЛЯТОР

ИНЫЕ СРЕДСТВА ОБУЧЕНИЯ И ВОСПИТАНИЯ ИСПОЛЬЗОВАТЬ НА ЕГЭ, а также иметь на рабочем столе Уведомление на экзамен КАТЕГОРИЧЕСКИ ЗАПРЕЩЕНО!

40

3. Минимальное количество баллов. Перевод первичных баллов в тестовые баллы.

Распоряжение Рособрнадзора №575-10 от 11.04.2019
О внесении изменений в приложение 2 к методике определения минимального количества баллов единого государственного экзамена, подтверждающего освоение образовательной программы среднего общего образования, и минимального количества баллов единого государственного экзамена, необходимого для поступления в образовательные организации высшего образования на обучение по программам бакалавриата и программам специалитета, утвержденной распоряжением Федеральной службы по надзору в сфере образования и науки от 30.12.2016 № 3422-10

4. Приказ Министерства просвещения Российской Федерации от 17 декабря 2018 №315 «О внесении изменений в Порядок заполнения, учета и выдачи аттестатов об основном общем и среднем общем образовании и их дубликатов, утвержденный приказом Министерства образования и науки Российской Федерации от 14 февраля 2014 года №115».

Аттестат о среднем общем образовании и приложение к нему выдаются лицам, завершившим обучение по образовательным программам среднего общего образования и успешно прошедшим государственную итоговую аттестацию (набравшим по обязательным учебным предметам при сдаче единого государственного экзамена (далее - ЕГЭ) (за исключением ЕГЭ по математике базового уровня) количество баллов не ниже минимального, определяемого Рособрнадзором <1>, а при сдаче государственного выпускного экзамена (далее - ГВЭ) и ЕГЭ по математике базового уровня получившим отметки не ниже удовлетворительной (3 балла).

Аттестат о среднем общем образовании с отличием и приложение к нему выдаются выпускникам 11 (12) класса, завершившим обучение по образовательным программам среднего общего образования, имеющим итоговые отметки "отлично" по всем учебным предметам учебного плана, изучавшимся на уровне среднего общего образования, успешно прошедшим государственную итоговую аттестацию (без учета результатов, полученных при прохождении повторной государственной итоговой аттестации) и

набравшим:

не менее 70 баллов на ЕГЭ соответственно по русскому языку и математике профильного уровня или 5 баллов на ЕГЭ по математике базового уровня;

в случае прохождения выпускником 11 (12) класса государственной итоговой аттестации в форме ГВЭ - 5 баллов по обязательным учебным предметам; в случае выбора выпускником различных форм прохождения государственной итоговой аттестации (ЕГЭ и ГВЭ) - 5 баллов по сдаваемому обязательному учебному предмету в форме ГВЭ и ЕГЭ по математике базового уровня, а также не менее 70 баллов по сдаваемому обязательному учебному предмету в форме ЕГЭ."

5. Письмо Министерства Просвещения Российской Федерации от 5 февраля 2019 №ТС-357/04 «О порядке заполнения и выдачи документов об образовании».

При выдаче аттестата о среднем общем образовании с отличием помимо наличия итоговых отметок "отлично" по всем учебным предметам учебного плана, изучавшимся на уровне среднего общего образования, и успешного прохождения ГИА (без учета результатов, полученных при прохождении повторной ГИА) будут учитываться результаты экзаменов.

В случае прохождения ГИА в форме единого государственного экзамена (далее - ЕГЭ) выпускнику необходимо набрать не менее 70 баллов на ЕГЭ по русскому языку и математике профильного уровня или 5 баллов на ЕГЭ по математике базового уровня.

В случае прохождения выпускником ГИА в форме государственного выпускного экзамена (далее - ГВЭ) - 5 баллов по обязательным учебным предметам.

В случае выбора выпускником различных форм прохождения государственной итоговой аттестации (ЕГЭ и ГВЭ) - 5 баллов по сдаваемому обязательному учебному предмету в форме ГВЭ и ЕГЭ по математике базового уровня, а также не менее 70 баллов по сдаваемому обязательному учебному предмету в форме ЕГЭ.

В соответствии с Порядком проведения государственной итоговой аттестации по образовательным программам среднего общего образования (далее - Порядок ГИА-11), утвержденного совместным приказом Минпросвещения России и Рособрнадзора от 7 ноября 2018 г. № 190/1512,

выпускник выбирает для сдачи определенный уровень ЕГЭ по математике (базовый или профильный).

Таким образом, для получения аттестата о среднем общем образовании с отличием выпускнику достаточно сдать базовую математику, получив отметку "5".

При этом выпускник не может получить аттестат об основном и среднем общем образовании с отличием, если им получен удовлетворяющий выше изложенным требованиям результат при повторном прохождении ГИА (по причине получения неудовлетворительного результата).

6. Постановление от 15 мая 2014 г. №372 «О награде Правительства Санкт-Петербурга - почетном знаке «За особые успехи в обучении»» (в ред. постановления правительства Санкт-Петербурга от 18.12.2014 №1161).

7. Памятка

Общая информация о порядке проведении ЕГЭ:

1. В целях обеспечения безопасности, обеспечения порядка и предотвращения фактов нарушения порядка проведения ЕГЭ пункты проведения экзаменов (ППЭ) оборудуются стационарными и (или) переносными металлоискателями; ППЭ и аудитории ППЭ оборудуются средствами видеонаблюдения; по решению государственной экзаменационной комиссии (ГЭК) ППЭ оборудуются системами подавления сигналов подвижной связи.

2. ЕГЭ по всем учебным предметам начинается в 10.00 по местному времени.

3. Результаты экзаменов по каждому учебному предмету утверждаются, изменяются и (или) аннулируются председателем ГЭК. Изменение результатов возможно в случае проведения перепроверки экзаменационных работ. О проведении перепроверки сообщается дополнительно. Аннулирование результатов возможно в случае выявления нарушений Порядка.

4. Результаты ГИА признаются удовлетворительными в случае, если участник ГИА по обязательным учебным предметам (за исключением ЕГЭ по математике базового уровня) набрал количество баллов не ниже минимального, определяемого Рособрнадзором, а при сдаче ЕГЭ по математике базового уровня получил отметку не ниже удовлетворительной (три балла).

Результаты ЕГЭ в течение одного рабочего дня утверждаются председателем ГЭК. После утверждения результаты ЕГЭ в течение одного рабочего дня передаются в образовательные организации для последующего ознакомления участников ЕГЭ с полученными ими результатами ЕГЭ.

Ознакомление участников ЕГЭ с утвержденными председателем ГЭК результатами ЕГЭ по учебному предмету осуществляется в течение одного рабочего дня со дня их передачи в образовательные организации. Указанный день считается официальным днем объявления результатов.

5. Результаты ЕГЭ при приеме на обучение по программам бакалавриата и программам специалитета действительны четыре года, следующих за годом получения таких результатов.

Обязанности участника ЕГЭ в рамках участия в ЕГЭ:

1. В день экзамена участник ЕГЭ должен прибыть в ППЭ не менее чем за 45 минут до его начала. Вход участников ЕГЭ в ППЭ начинается с 09.00 по местному времени.

2. Допуск участников ЕГЭ в ППЭ осуществляется при наличии у них документов, удостоверяющих их личность, и при наличии их в списках распределения в данный ППЭ.

3. Если участник ЕГЭ опоздал на экзамен, он допускается к сдаче ЕГЭ в установленном порядке, при этом время окончания экзамена не продлевается, о чем сообщается участнику ЕГЭ.

В случае проведения ЕГЭ по иностранным языкам (письменная часть, раздел «Аудирование») допуск опоздавших участников в аудиторию после включения аудиозаписи не осуществляется (за исключением, если в аудитории нет других участников или, если участники в аудитории завершили прослушивание аудиозаписи). Персональное аудирование для опоздавших участников не проводится (за исключением, если в аудитории нет других участников экзамена).

Повторный общий инструктаж для опоздавших участников ЕГЭ не проводится. Организаторы предоставляют необходимую информацию для заполнения регистрационных полей бланков ЕГЭ.

В случае отсутствия по объективным причинам обучающегося документа, удостоверяющего личность, он допускается в ППЭ после письменного

подтверждения его личности сопровождающим от образовательной организации.

В случае отсутствия документа, удостоверяющего личность, у выпускника прошлых лет он не допускается в ППЭ. Повторно к участию в ЕГЭ по данному учебному предмету в дополнительные сроки указанные участники ЕГЭ могут быть допущены только по решению председателя ГЭК.

4. В день проведения экзамена (в период с момента входа в ППЭ и до окончания экзамена) в ППЭ участникам ЕГЭ запрещается иметь при себе уведомление о регистрации на экзамены (необходимо оставить в месте для хранения личных вещей, которое организовано до входа в ППЭ, или отдать сопровождающему от образовательной организации), средства связи, электронно-вычислительную технику, фото-, аудио- и видеоаппаратуру, справочные материалы, письменные заметки и иные средства хранения и передачи информации, выносить из аудиторий письменные заметки и иные средства хранения и передачи информации, из ППЭ и аудиторий ППЭ запрещается выносить экзаменационные материалы, в том числе КИМ и черновики на бумажном или электронном носителях, фотографировать экзаменационные материалы.

Во время проведения экзамена участникам ЕГЭ запрещается выносить из аудиторий письменные принадлежности, письменные заметки и иные средства хранения и передачи информации,

Рекомендуется взять с собой на экзамен только необходимые вещи. Иные личные вещи участники ЕГЭ обязаны оставить в специально выделенном в здании (комплексе зданий), где расположен ППЭ, до входа в ППЭ месте (помещении) для хранения личных вещей участников ЕГЭ. Указанное место для личных вещей участников ЕГЭ организуется до установленной рамки стационарного металлоискателя или до места проведения уполномоченными лицами работ с использованием переносного металлоискателя.

5. Участники ЕГЭ занимают рабочие места в аудитории в соответствии со списками распределения. Изменение рабочего места запрещено.

6. Во время экзамена участникам ЕГЭ запрещается общаться друг с другом, свободно перемещаться по аудитории и ППЭ, выходить из аудитории без разрешения организатора.

При выходе из аудитории во время экзамена участник ЕГЭ должен оставить экзаменационные материалы, черновики и письменные принадлежности на рабочем столе.

6. Участники ЕГЭ, допустившие нарушение указанных требований или иные нарушения Порядка, удаляются с экзамена. По данному факту лицами, ответственными за проведение ЕГЭ в ППЭ, составляется акт, который передаётся на рассмотрение председателю ГЭК. Если факт нарушения участником ЕГЭ Порядка подтверждается, председатель ГЭК принимает решение об аннулировании результатов участника ЕГЭ по соответствующему учебному предмету.

Нарушение установленного законодательством об образовании порядка проведения государственной итоговой аттестации влечет наложение административного штрафа в соответствии с ч. 4 ст. 19.30. Кодекса Российской Федерации об административных правонарушениях от 30.12.2001 № 195-ФЗ

8. Экзаменационная работа выполняется гелевой, капиллярной ручкой с чернилами черного цвета. Экзаменационные работы, выполненные другими письменными принадлежностями, не обрабатываются и не проверяются.

Права участника ЕГЭ в рамках участия в ЕГЭ:

1. Участник ЕГЭ может при выполнении работы использовать черновики со штампом образовательной организации, на базе которой организован ППЭ, и делать пометки в КИМ (в случае проведения ЕГЭ по иностранным языкам (раздел «Говорение») черновики не выдаются).

Внимание! Черновики и КИМ не проверяются и записи в них не учитываются при обработке.

2. Участник ЕГЭ, который по состоянию здоровья или другим объективным причинам не может завершить выполнение экзаменационной работы, имеет право досрочно сдать экзаменационные материалы и покинуть аудиторию. В этом случае участник ЕГЭ в сопровождении организатора проходит в медицинский кабинет, куда приглашается член ГЭК. В случае подтверждения медицинским работником ухудшения состояния здоровья участника ЕГЭ и при согласии участника ЕГЭ досрочно завершить экзамен составляется Акт о досрочном завершении экзамена по объективным причинам. В дальнейшем участник

ЕГЭ по решению председателя ГЭК сможет сдать экзамен по данному предмету в дополнительные сроки.

3. Участники ЕГЭ, досрочно завершившие выполнение экзаменационной работы, могут покинуть ППЭ. Организаторы принимают у них все экзаменационные материалы.

4. В случае если обучающийся получил неудовлетворительные результаты по одному из обязательных учебных предметов (русский язык или математика), он допускается повторно к ГИА по данному учебному предмету в текущем году в дополнительные сроки (не более одного раза).

Участникам экзамена, получившим неудовлетворительный результат по учебным предметам по выбору, предоставляется право пройти ГИА по соответствующим учебным предметам не ранее чем через год в сроки и формах, установленных Порядком.

5. Участникам ГИА, не прошедшим ГИА или получившим на ГИА неудовлетворительные результаты более чем по одному обязательному учебному предмету, либо получившим повторно неудовлетворительный результат по одному из этих предметов на ГИА в дополнительные сроки, предоставляется право пройти ГИА по соответствующим учебным предметам не ранее 1 сентября текущего года в сроки и в формах, установленных Порядком. Для прохождения повторной ГИА обучающиеся восстанавливаются в организации, осуществляющей образовательную деятельность, на срок, необходимый для прохождения ГИА.

6. Участник экзамена имеет право подать апелляцию о нарушении установленного Порядка проведения ГИА и (или) о несогласии с выставленными баллами в конфликтную комиссию.

Конфликтная комиссия не рассматривает апелляции по вопросам содержания и структуры заданий по учебным предметам, а также по вопросам, связанным с оценением результатов выполнения заданий экзаменационной работы с кратким ответом, нарушением обучающимся, выпускником прошлых лет требований настоящего Порядка и неправильным оформлением экзаменационной работы.

Участники экзамена заблаговременно информируются о времени, месте и порядке рассмотрения апелляций.

Участник экзамена и (или) его родители (законные представители) при желании присутствуют при

рассмотрении апелляции.

Апелляцию о нарушении установленного Порядка проведения ГИА участник ЕГЭ подает в день проведения экзамена члену ГЭК, не покидая ППЭ.

При рассмотрении апелляции о нарушении установленного Порядка проведения ГИА конфликтная комиссия рассматривает апелляцию и заключение о результатах проверки и выносит одно из решений:

об отклонении апелляции;

об удовлетворении апелляции.

При удовлетворении апелляции результат ЕГЭ, по процедуре которого участником ЕГЭ была подана апелляция, аннулируется и участнику ЕГЭ предоставляется возможность сдать экзамен по учебному предмету в иной день, предусмотренный единым расписанием проведения ЕГЭ.

Апелляция о несогласии с выставленными баллами подается в течение двух рабочих дней после официального дня объявления результатов экзамена по соответствующему учебному предмету.

Обучающиеся подают апелляцию о несогласии с выставленными баллами в образовательную организацию, которой они были допущены к ГИА, выпускники прошлых лет – в места, в которых они были зарегистрированы на сдачу ЕГЭ, а также в иные места, определенные Комитетом по образованию.

При рассмотрении апелляции о несогласии с выставленными баллами конфликтная комиссия запрашивает распечатанные изображения экзаменационной работы, электронные носители, содержащие файлы с цифровой аудиозаписью устных ответов участников экзамена, копии протоколов проверки экзаменационной работы предметной комиссией и КИМ участников экзамена, подавших апелляцию.

Указанные материалы предъявляются участникам экзамена (в случае его присутствия при рассмотрении апелляции).

До заседания конфликтной комиссии по рассмотрению апелляции о несогласии с выставленными баллами конфликтная комиссия устанавливает правильность оценивания экзаменационной работы обучающегося, выпускника прошлых лет, подавшего апелляцию. Для этого к рассмотрению апелляции привлекаются эксперты предметной комиссии по соответствующему учебному предмету. В случае если эксперты не дают однозначного ответа о правильности оценивания

экзаменационной работы конфликтная комиссия обращается в Комиссию по разработке КИМ по соответствующему учебному предмету с запросом о разъяснениях по критериям оценивания. По результатам рассмотрения апелляции о несогласии с выставленными баллами конфликтная комиссия принимает решение об отклонении апелляции и сохранении выставленных баллов (отсутствие технических ошибок и ошибок оценивания экзаменационной работы) или об удовлетворении апелляции и изменении баллов (наличие технических ошибок и (или) ошибок оценивания экзаменационной работы). Баллы могут быть изменены как в сторону повышения, так и в сторону понижения.

Апелляции о нарушении установленного порядка проведения ГИА и (или) о несогласии с выставленными баллами могут быть отозваны участниками ГИА по их собственному желанию.

Для этого участник ГИА пишет заявление об отзыве, поданной им апелляции. Участники ГИА подают соответствующее заявление в письменной форме в образовательные организации, которыми они были допущены в установленном порядке к ГИА, выпускники прошлых лет – в конфликтную комиссию или в иные места, определенные Комитетом по образованию.

В случае отсутствия заявления об отзыве, поданной апелляции, и неявки участника ГИА на заседание конфликтной комиссии, на котором рассматривается апелляция, конфликтная комиссия рассматривает его апелляцию в установленном порядке.

Телефоны "горячих линий" по вопросам проведения государственной итоговой аттестации:

ГБОУ СОШ №323 Невского района Санкт-Петербурга (812) 417-55-84

Отдел образования администрации Невского района Санкт-Петербурга (812) 417-37-42

Комитет по образованию Санкт-Петербурга (812) 576-18-76, (812) 576-34-40, (812) 576-18-74

Ответственный за ГИА в ГБОУ СОШ №323 – зам.директора по УВР Зубова Наталья Олеговна

Если будут вопросы, нужна консультация или помощь, то пишите на электронную почту: nsklc@mail.ru или звоните по тел.417-55-84 (учительская), 417-55-85 (секретарь), т.89117999076 (для разрешения срочных вопросов). С уважением, зам.дир. по УВР 8-11 кл. Зубова Наталья Олеговна